

ildfluer.dk

EN BID AF
NATUREN

Skoven



DET DANSKE
SPEJDERKORPS

EN BID AF NATUREN

En tur ud i den store vilde skov er fuld af overraskelser og oplevelser - du kommer i omdrejninger, du finder vej, du finder dyr, du finder planter samt oplever en masse natur. Om det er den store vilde skov langt væk eller den lille skov nær byen, er ikke alt afgørende for den unikke og spændende natur oplevelse.

Endnu et hæfte i naturudvalgets/ildfluernes lille serie om naturen. I hæftet finder du lidt info om færdsel i skoven, skovens dyr og træer samt nogle små aktiviteter til brug i skoven. Skoven er et godt udflugts mål for både børn og voksne spejdere samt andre der har interesse for naturen.

Go tur ud i skoven

Naturudvalget

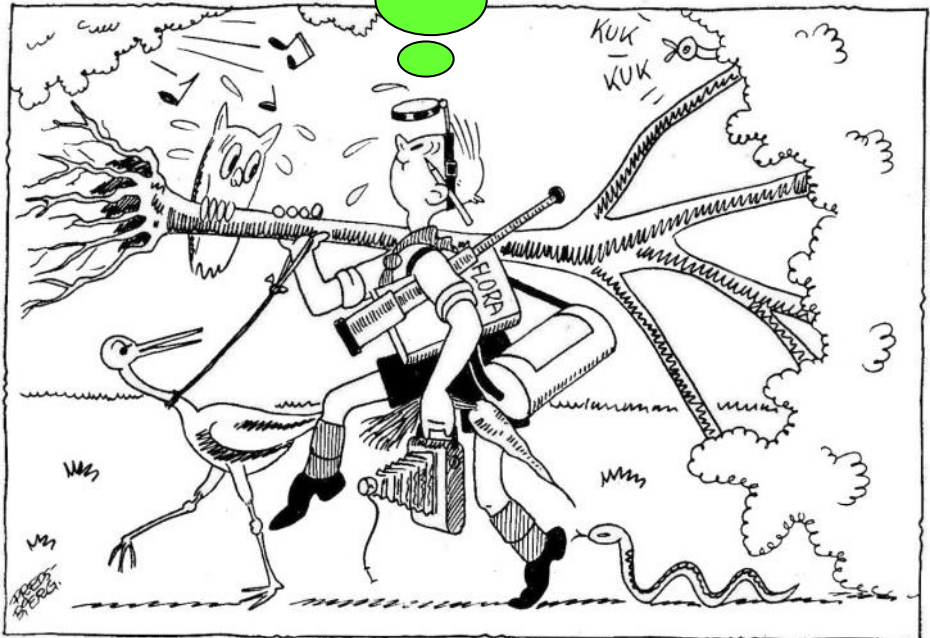


Hej

Nu er jeg på vej ud i den store skov, jeg vil ud og se om jeg kan finde nogle spændende dyr og planter.

Det skulle du også prøve. Skoven er fuld af overraskelser

Få nogle ideer i hæftet her eller kik på ildfluer.dk.



Hvad må man i skoven

Skovskiltet og skovens regler

Ved indgangen til mange skove står et skilt der fortæller om skoven er offentlig eller privat.

I de offentlige skove må man:

- * være døgnnet rundt
- * gå overalt, undtagen hvor der er sat hegn
- * skære eller klippe kviste af løvtræer, hvis de er over 10 meter høje
- * samle svampe, nødder, bær, frø, kogler fra skovbunden, mos, lav, grene og kviste (undtagen grangrene til juledekorationer og lignende), blomster og urter til eget brug
- * ride hvis man overholder en række betingelser, spørg skovdistriktet.

I private skove må man:

- * være fra klokken 6 om morgenen til solnedgang
- * gå på veje og stier - og i umiddelbar nærhed af veje og stier
- * ikke skære eller klippe noget af træerne
- * samle svampe, nødder, bær, frø, kogler fra skovbunden, mos, lav, grene og kviste (undtagen grangrene til juledekorationer og lignende), blomster og urter til eget brug
- * kun ride efter nærmere aftale med ejeren.

I alle skove må man:

- * cykle på veje og grusstier, men aldrig i skovbunden.
- * holde hunden i snor. Kun i de særlige hundeskove må den løbe frit
- * aldrig grave planter op.

Uskrevne regler

- * Husk at du er gæst i skoven, hvad end det er en privat eller offentlig skov. Tænk dig om, så du ikke kommer til at overtræde nogle af de regler der gælder her.
- * Smid aldrig affald i skoven. Hvis du støder på affald, så tag det med og smid det i en affaldsspand.
- * Du må aldrig kravle op på træstablerne i skoven.



Skovens farligste dyr ”Skovflåten”

- * Skovflåten er skovens farligste dyr.
- * Skovflåten er en lille mide der suger blod fra dyr og mennesker.
- * Skovflåten lever mest på fugtige steder i skoven, i moser og på enge.
- * Skovflåten sidder især i græsset, klar til og springe på når noget kommer forbi.
- * Skovflåterne elsker især at sidde i armhuler, lysken, bag ørerne eller andre steder hvor der er mørkt og fugtigt.
- * Skovflåten kan undgå es, hvis du har tøj på der dækker hele kroppen, f.eks. gummistøvler, lange bukser og langærmet trøje.

Har skovflåten bidt sig fast, er det vigtigt at den fjernes inden for 24 timer, da flåten kan være bærer af to sygdomme, Borreliose og TBE. Hvis du er blevet smittet med Borrelia-bakterierne, vil du efter et par dage - op til 3 uger efter, se de første symptomer. En rød ring omkring biddet og/eller influenzalignende symptomer. Kontakt din lægen og fortæl at du er blevet bidt af en flåt, lægen vil da kunne behandle sygdommen med antibiotika.

Skovflåter fjernes nemt ved at bruge en pincet, lange negle eller en speciel flåttang fra apoteket. Hiv langsomt ud og pas på, at få hele flåten med.

Skovflåten lyder drabelig – men lad dig nu ikke skræmme, du kan let klare den, når du ved hvordan.



Skovflåts aktivitet:

Træk et stk. hvidt stof/lagen over et stk. fugtigt græs. Prøv og tæl hvor mange flåter i har fanget.

Sjove ting i Skoven



1



2



3

1. Spætteværksted
2. Rosengalle
3. Tøndersvamp
4. Spætmejselhul
5. Store gedehamse bo



4



5

Insekter i skoven

Insekt suger..

- 1 stk. slange 10 mm på 10 cm.
- 1 stk. slange 8 mm på 16 cm.
- De to slanger skal kunne gå ind i hinanden.
- 1 stk. gaze på ca. 6-8 cm.

Gazen lægges sammen et par gange og samles om den lille slange, dette sættes inden i den tykke slange.

Sugeren er nu klar til suge insekter og kryb fra jorden eller andre steder.

Man suger i den tynde ende, den tykke holder man over insektet/krybet man vil suge op, så den tykke ligesom bliver et opsamlings rør.



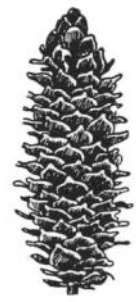
Ædespor



EGERN



MUS



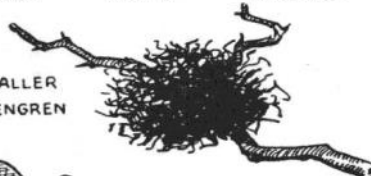
SPÆTTE



KORSNÆB

GRANKOGLER GNAVET AF

GALHVEPSGALLER PAA ROSENGREN



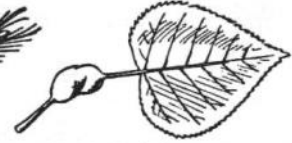
GALHVEPSGALLER PAA EGEBLAD



GALMYGGALLER PAA BØGEBLAD



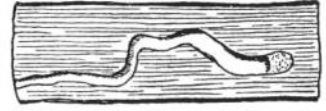
GRAN



BLADLUSGALLER PAA POPPEL



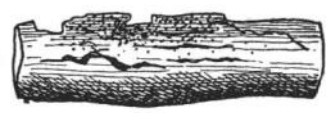
BARKBILLE I ASK



TRÆBUK I EG



SNUDEBILLE I PIL



GALMYG I PIL



HAREGNAV I PIL



PÆLEORM

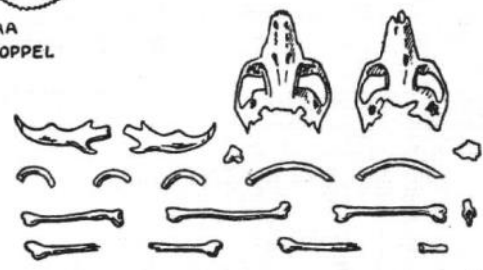
GREN FEJET AF HJORT



HASSELNØD GNAVET AF MUS



SNUDEBILLE



SKELETDELE AF MUS FRA 2 STYKKER „UGLEGYLD“



Mus

Egern

Spætte

Stormfald

stormfald, det, at træer fældes af storm. Stormfald opstår, når vindstyrken under storm og orkan overstiger træernes modstandskraft, således at træerne vælter eller knækker. Stormfald kan ske som spredte fald af enkelte træer, i grupper, striber eller hele bevoksninger (fladefald).

Det enkelte træs modstandskraft mod storm afhænger af nogle grundlæggende forhold; fx er et højt træ mere udsat end et lavt træ, og et råddent træ vælter eller knækker lettere end et sundt træ. Nåletræ er generelt mere udsat end løvtræ, fordi stormene som regel kommer i vinterhalvåret, hvor løvtræerne har "rebet sejlene" ved at smide løvet. Tilsvarende gælder for hele skovbevoksningers modstandskraft mod storm, at en bevoksning af udelukkende små træer, fx under 12-15 m, normalt ikke vælter, mens en bevoksning, der kun består af modtagelige træer, fx høje nåletræer, risikerer at blive jævnet med jorden.



Kender du fuglene her i skoven ?

skriv det rigtige tal ud for fuglene.

1. Træløber

2. Musvit

3. Rødhals

4. Skovspurv

5. Fuglekonge

6. Blåmejse

7. Flagspætte

8. Skovskade

9. Gærdesmutte

10. Fasan



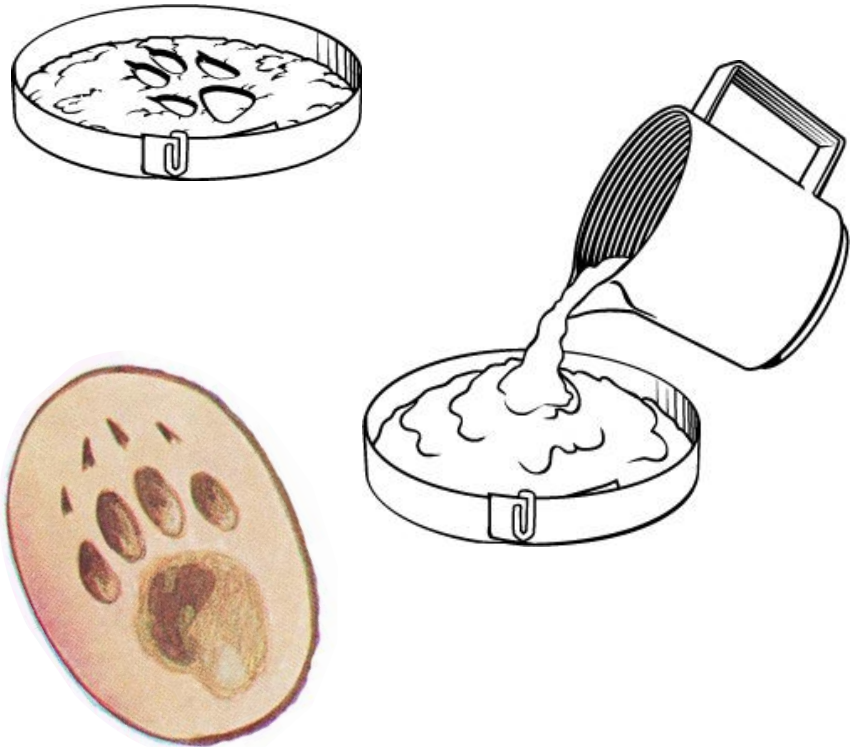


Gipsaftryk af dyrespor

Det er sjovt at finde dyrespor og forevige dem med et gipsaftryk. En øvelse, der skærper opmærksomheden.

I kan finde dyresporene, hvor jorden er blød, f. eks nær et vandhul. Sporet skal være tydeligt for at give et godt aftryk. Rundt om sporet skal I lave en rund "ramme" af en 4 cm bred papirstrimmel sat sammen med en klips. Rammen lægges omkring sporet og trykkes gerne lidt ned i jorden. Heri hældes den flydende gips. Gipsblandingen laves af vand, gips og lidt salt (salt får gipsen til at størkne hurtigere og er ikke nødvendig i varmt vejr). Rør til det bliver en lind masse og hæld gipsen ned i rammen. Efter knap ½ time kan I løsne gipsaftrykket fra jorden med f. eks en kniv.

Før I tager af sted for at finde dyrenes spor og forevige dem, kan I øve jer ved at lave gipsaftryk af jeres egne "menneske-spor" hjemme i en våd sandkasse.



Dyrespor



KAT



HUND



RÆV



MÅR



GRÆVLING



ODDER



HERMELIN



EGERN



DÅDYR



RÅDYR



KRONDYR

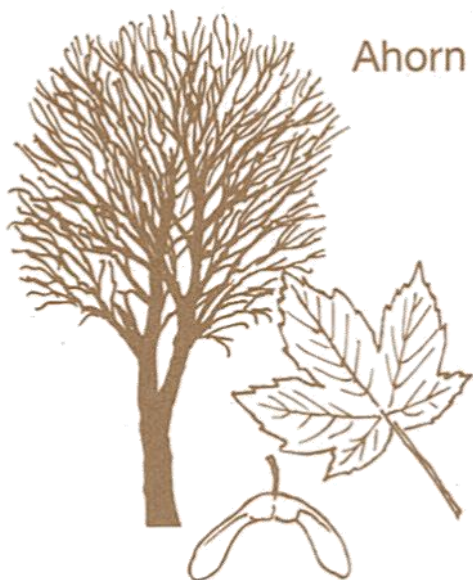


HARE

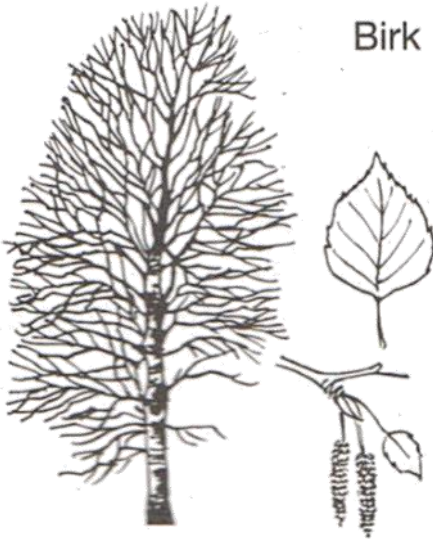
Skovens træer



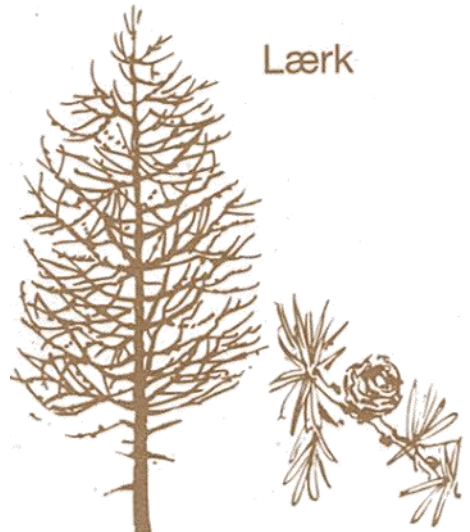
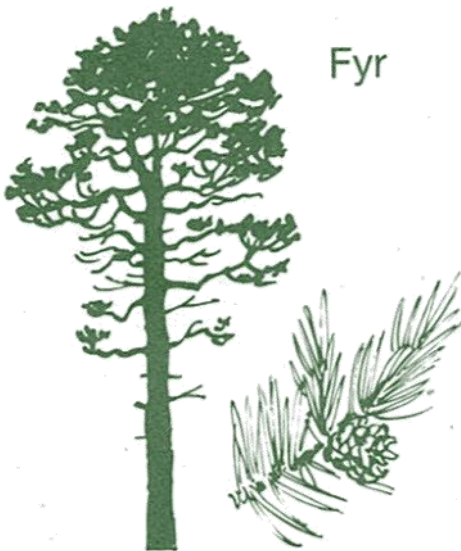
Aktivitetsark om træer findes på www.ildfluer.dk



Skovens træer



Aktivitetsark om træer findes på www.ildfluer.dk



Skovmyrerne



Når man er på tur i skoven ser man ofte store bjerge af grannåle, det er skovmyrerne som har været på arbejde.

Den røde skovmyre (*Formica rufa*) er meget almindelig. Den er et socialt insekt, der lever i enorme samfund. De bygger tuer, der kan blive over en meter høje. Myrerne har arbejdsdeling, forsvarer sig med bid og myresyre, har samspil med bladlus, og sover vintersøvn. Den røde skovmyre er en god repræsentant for myrerne, som findes næsten overalt i naturen, hvor de er meget væsentlige i økosystemerne. Myrer spiller desuden en stor rolle i kultur og talemåder

Røde skovmyrer holder af varme, så de bygger gerne deres tue på en lun og solrig plads i nåleskov. Tuen er bygget af nåle og små kviste og kan blive op til 1½ m høj, og gå næste lige så dybt i jorden. Tuerne kan blive nogle mægtige samfund, med op til 100.000 myrer. Når myrerne finder gode fødekilder, lægger de et duftspor som andre myrer fra boet kan følge. Derfor ser man myrestier der går ud fra en tue, hvor myrerne tydeligt følger samme rute.

Røget sild over bål

Sild, røget over bål og serveret med græsk yoghurt med urter.

Udbenede sild saltes og krydres efter smag.

- Sildene hænges på en tynd pind, der holdes over gløderne, gerne på et stativ, da de skal hænge et stykke tid.
- Kom evt. rygesmuld på gløderne.

Eller sildene kan ryges i kagedåse:

- I en stor kagedåse lægges en form for net til at holde afstand mellem rygesmuld og fisk. Det skal være giftfrit, brug evt. et godt lag friske grankviste eller klip et stykke net i en gammel si.
- Sildene lægges på nettet, låg på og kagedåsen sættes ind på bålet og ryger 5-10 minutter.
- Græsk yoghurt krydres med urter og salt efter smag.
- Prøv en blanding af skovsyre, ramsløg, brændenælde, og eller skvalderkål.
- Spises på rugbrød.
- Man kan naturligvis bruge købt rygesmuld i byggemarkeder og hos fiskehandlere, men man kan også selv lave noget. Tørrede krydderier såsom kanel, stjerne anis, koriander osv., tørret økologisk skal af appelsin og citron, lyng, grankviste, brændenælder, der er mulighed for at lege med smagen.



Fortidsminder

Rundt i vore skoven findes mange forskellige fortidsminder. Et fortidsminder kan være mange forskellige ting – lige fra noget som kan virke lille og ubetydelig til noget stort og ganske imponerende. Fortidsminder er fredet, det betyder at de ikke må ødelægges eller fjernes. I Danmark har vi mere end 30.000 fredede fortidsminder, men der har været endnu flere, mange er forsvundet, når jorden er blevet opdyrket eller når der er bygget motorveje.

Eksempler på fredede fortidsminder er:

- Gravhøje
- Dysser og jættestuer
- Voldsteder
- Stendiger
- Mindesten
- Højryggede agre

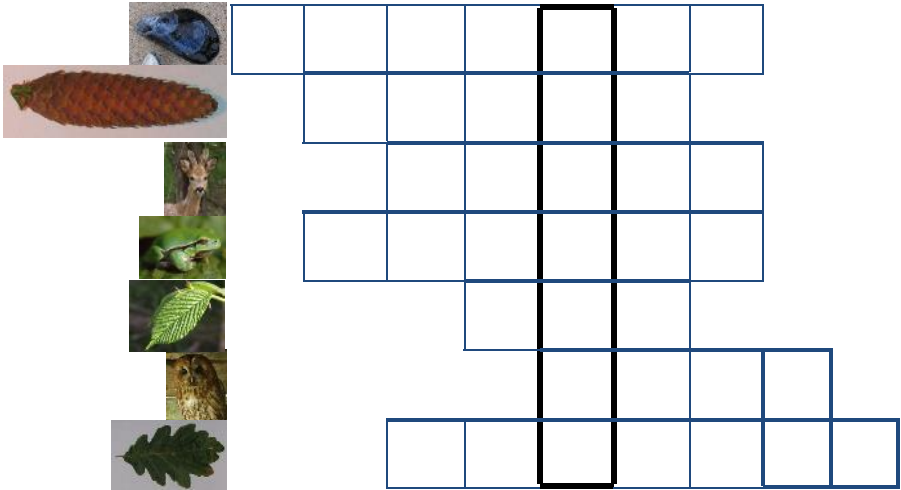


Skov quiz

Sæt ring om den løsning som du mener er rigtig. Løsningen finder du på www.ildlfuer.dk

Bøgetræets frø hedder	Bog	Nødder	Agern
På hvilket træ er barken hvid	Bøg	Birk	Eg
Et grantræ er	Et nåletræ	Et løvtræ	En palme
Hvad hedder fuglen, der siger kuk-	Kukugle	Nattergal	Gøg
Hvilken farve har solsortehunnen	Sort, ligesom hannen	Grå	Brun
Ugler spiser ofte	Hindbær	Korn	Mus
Hvad spiser regnorm	Plante-rester	Smådyr	Mindre regnorm
Hvor mange ben har en edderkop	6	8	12
Hvordan kan du kende en snog	Gule zigzag-mønstre på ryggen	Helt sort	2 gule pletter i nakken
Hvilken dyr er Danmarks største Pattedyr	Dådyr	Kronhjort	Grævling
Hvad drikker pattedyrenes unger	Vand fra en vandpyt	Sodavand	Mælk fra deres mor
Rævens unger hedder	Hvalpe	Killinger	Rævlinger

Ildfluernes opgaveside



**Frøstande og frugt:
Hvad passer sammen**

- | | |
|-------------------|---------------|
| Elmetræ | Birkes |
| Rose | Manna |
| Hasselbusk | Agern |
| Eg | Druer |
| Ært | Bog |
| Valmue | Hyben |
| Bøgetræ | Nød |
| Vin | Bælg |